

Uvod u CorelDraw

Corel Draw je program koji služi za izradu i obradivnje vektorske grafike koja je zasnovana na objektima: linijama, elipsama, mnogouglovima itd. Rad sa objektima i tekstom je jednostavan i vrlo brzo ćete, uz malo mašte, napraviti svoju prvu kreaciju.

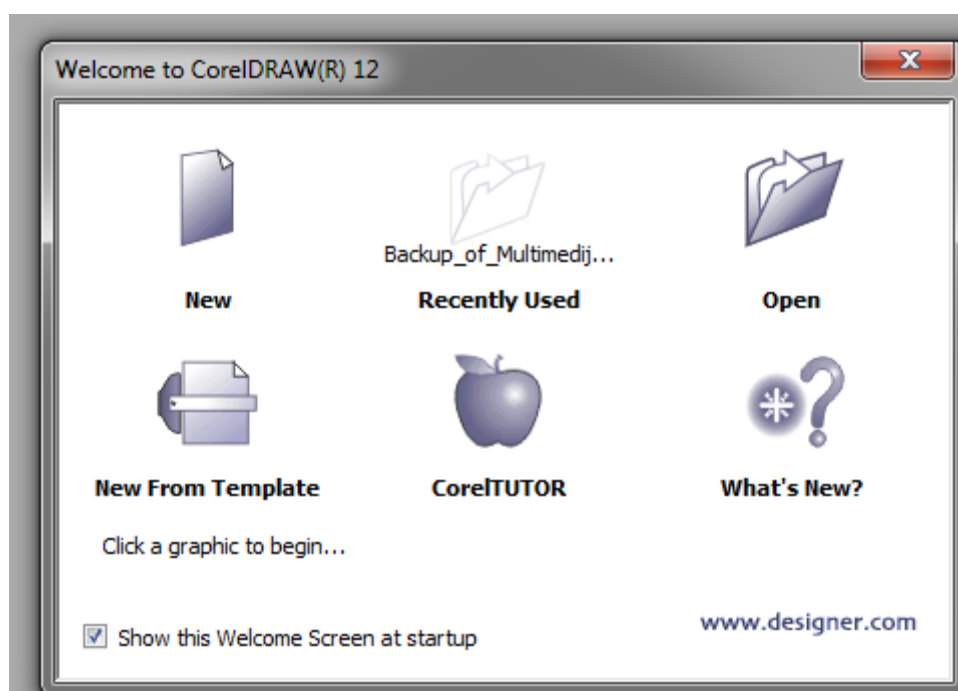
Startovanje Corel Draw

Nakon pokretanja programa otvara se glavni prozor sa sledećim opcijama:

- **New** – otvara se novi document.
- **Recently used** – otvara poslednje dokumente na kojima je ređeno.
- **Open** – otvara dokument sa hard diska.
- **New from Template** – pokazuje šablone raznih kreacija, kao što su flajeri, pozivnice, vizit karte itd.
- **CorelTUTORIAL** – prikazuje šta Corel može da uradi sa objektima, tekstom, bojama, itd.
- **What s New** – pokazuje koje su novine u Corelu.

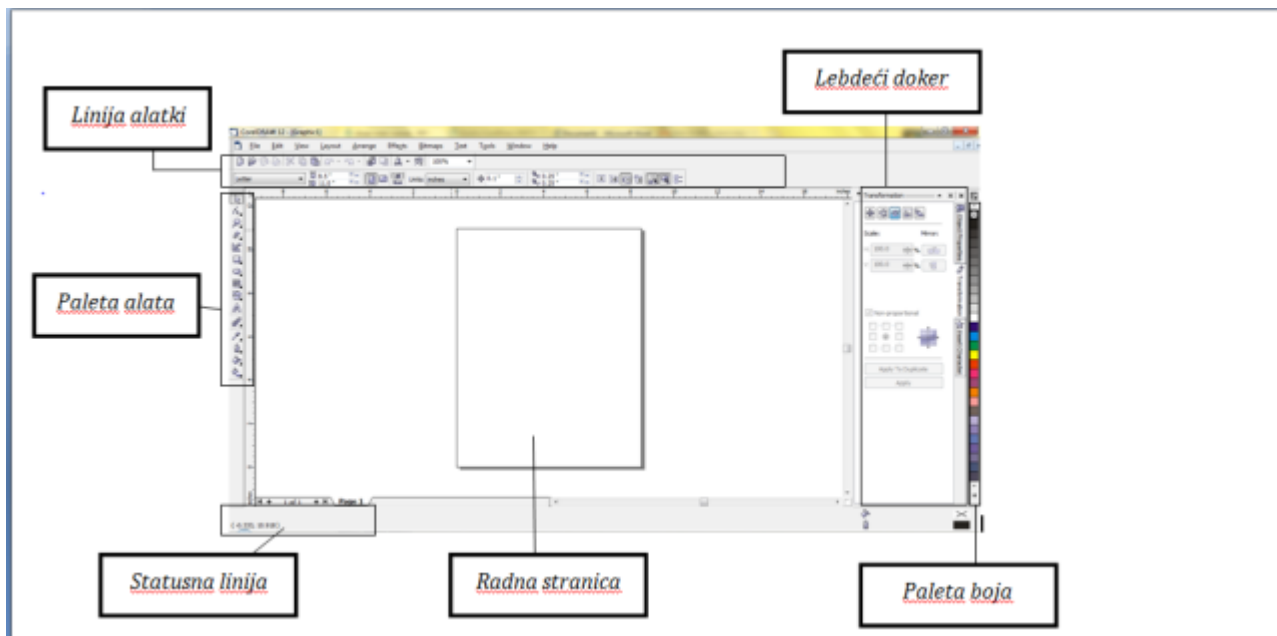
Ukoliko ne želite da se dijalog pojavljuje svaki put kada se pokrene program aktivirati opciju.

✓ **Show this Welcome Screen at startup**



Radno okruženje

Prozor CorelDraw-a je slika koju na ekranu vidite kada se pokrene program. Ovde vidite osnovna pomoćna sredstva u vidu komandnih menija, linija alatki, paleta sa alatima, statusne linije i palete boja, što možete videti na slici.



U CorelDraw – u možete da otvorite više od jednog dokumenta u isto vreme, a za prelazak iz prozora dokumenta koji trenutno koristite u neki drugi prozor otvorenog dokuneta izaberite **Window – ime dokumenta**.

Korišćenje paleta alata

Glavna paleta alata (**Toolbox**) je mesto na kome možete pristupiti svim alatima programa. Klikom na ikonici birate željeni alata, dok dužim pritiskom dugmadi koja imaju trougao na ikonici aktivirate dodatni meni u okviru jednog alata.

Rad sa dokerima

Osobine ilustracija možete kontrolisati pomoću dokera. Dokeri su prozori koji sadrže komande za kontrolu osobina aplikacija bilo gde u Corelu.

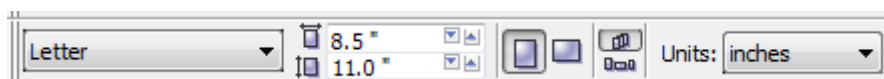
Otvaranje dokera možete izvršiti odabiranjem komande iz menija **Tools** ili **Window**. (**Window – Dockers – Properties**).

Osnovna podešavanja

Nakon otvaranja novog dokumenta, na red dolaze razna podešavanja da biste ga prilagodili svojim potrebama.

Upravljanje veličinom i orijentacijom stranice

Svaki put kada kreirate novi dokument pojavljuje se prazna stranica čiji je izgled definisan po podrazumevanom podešavanju. Ukoliko veličina i orijentacija dokumenta ne odgovaraju vašim potrebama, to možete veoma brzo i lako promenite upotrebom linije osobina.



- **Paper/Type Size** – padajuća lista i veličina papira sadrži standardne veličine stranice. Kada se izabere jedna od njih, dimenzija će automatski biti unesena.
- **Page width and height** – može se uneti širina i visina a prema potrebama upisati vrednosti.
- **Landscape/portrait orientation** – izabrati orijentaciju stranice, tako što ćete odabrati uspravno ili položeno.
- **Set for all pages/set for current page only** – predhodna podešavanja se mogu primeniti na jednu stranicu u dokumentu izborom opcije **Set for current page only**, dok opcija **Set for all pages** obezbeđuje podešavanje za sve strane.
- **Drawing units** – vrši se izbor određene merne jedinice (milimetri, centimetri, kilometri...)

Podešavanje pozadine stranice

Vašim stranicama možete podeliti pozadinu. Da biste to uradili, pokrenite dijalog Options pa **Dokument - Page - Background**.

Ovaj dijalog sadrži opcije koje omogućavaju da podesite izgled pozadine stranice na više načina:

- **Solid** – pozadina stranice može se popuniti bojom iz palete CorelDraw – a
- **Bitmap** – može se odabrati bitmapirana pozadine stranice. Pomoću dugmeta **Browse** otvorite dijalog za uvoz.

Definisani formati

Ukoliko želite, možete da izaberete jedan od pet predefinisanih formata. Da biste uradili pokrenite dijalog **Options** pa **Dokument – Page – Layout** pa se mogu izabrati opcije:

- **Full page** – cela stranica
- **Book** – knjiga
- **Booklet** – tabak
- **Trent Card** – pozivnica
- **Side- Fold Card** – presavijeni formati
- **Top -Fold Card** – presavijeni formati

Crtanje linija

Crtanje linija u grafičkim programima je jedan od osnovnih poslova. Corel poseduje alate koji omogućava crtanje svih mogućih oblika i vrsta linija. U ovom poglavlju upoznaćete neke od tih alatki.

Alati za crtanje linija

Alati za crtanje linija čine osam alata i to:



- **Freehand** – crtanje slobodnom rukom
- **Polyline** – crtanje poli linija
- **Bezier** – crtanje Bezierovih krivih
- **3 Point** – crtanje krivih iz 3 tačke
- **Pen** – olovka
- **Artistic Media** – crtanje umetničkih sadržaja
- **Dimension** – kotiranje
- **Interactive Connector** – interaktivno povezivanje

Crtanje linija alatom Freehand

Omogućava da crtate kao da skicirate slobodnom rukom.



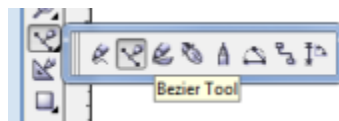
Ako želimo da kreiramo pravu liniju, kliknemo kursoram alata da biste postavili početnu tačku, a zatim kliknemo neko drugo mesto na crtežu da bi definisali završnu tačku linije.

Ukoliko želimo da skiciramo slobodnom rukom, pritisnite tasterom miša i prevucite u određenom pravcu.

U linije osobina možete menjati karakteristike ovih linija: debljina, izgled krajeva i početka linija.

Crtanje linija alatom Bezier

Omogućava da nacrtate različite linije na poseban način.



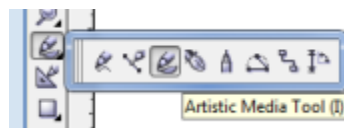
Pritisnuti taster miša da biste definisali početak linije. Ponovo pritisnuti drugu tačku negde na stranici i dobili ste pravu liniju između dva čvora.

Pritisnite treći put i odrediti mesto sledećeg čvora, ali pri tom nastavite da prevlačite u nekom pravcu; tada se drugi i treći čvor spajaju krivom linijom.

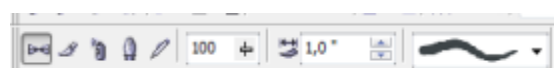
Primećuju se dva kontrolna vektora krive, koji su predstavljani isprekidanom linijom. Njihovim prevlačenjem menjate izgled krive.

Crtanje umetničkih sadržaja Artistic Media Tools

Kada se zahteva „umetnički izgled“ mora se koristiti alat za crtanje Artistic Media Tool koji omogućava da primenimo različite efekte na linije.

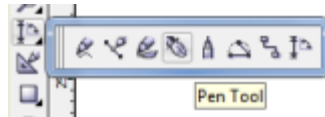


Izabrati alat za umetničko crtanje na paleti alata. U liniji osobina odaberite jedan od pet pomoćnih alata (preddefinisanih linija, četkica, sprej, kaligrafsko pero i pero sa regulisanim pritiskom). Akcija prevlačenja u bilo kom smeru. Dobijene rezultate možete menjati daljim podešavanjem parametara u liniji osobina.



Crtanje linija alatom Pen

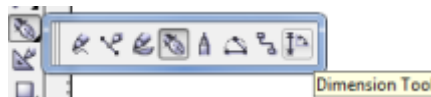
Alatka Pen omogućava crtanje linija na način sličan načinu crtanja linija alatom Bezier.



Izaberi alatku Pen na paleti alata. Pritiskom tastera definisati početak linije. Pritisnuti ponovo da odredimo drugu tačku nagde na stranici i primećuje se u toku prevlačenja prikaz linije. Ovaj prikaz ostaje aktivan sve dok ne definišemo i sledeći čvor. Da bi označili poslednji čvor na putanji, pritisnuti dva puta tasterom.

Alat za dimenzionisanje Dimension Tool

Alat za dimenzionisanje se upotrebljava u dokumentima gde je potrebno predstaviti dimenzije objekata.



Izabere se alat Dimension Tool. Na liniji osobina odabrati režim koji odgovara potrebama. Na jednom kraju stranice definisati prvu tačku kotne linije, postaviti kursor na drugi kraj stranice i definisati drugu tačku kotne linije. Kliknuti neku tačku između dve prve tačke da bi definsali gde će se pojaviti tekst dimenzije.

Crtanje linija alatom Polyline Tool

Rad sa ovim alatom je sličan radu sa alatom Freehand Tool.



Izaberi alat Polyline Tool. Ako želimo pravu liniju definisati početnu i krajnju tačku i primećuje se da kontura linije prati kursor alata.

Ako želimo crtanje linija slobodnom rukom držati pritisnut taster miša prevlačeći u željenom pravcu.